



\*NOTA: Foto real

## **EDIFICIO ALBENIZ**

Edificio de reciente construcción ubicado en la mejor zona del centro de Vecindario, frente al Teatro Víctor Jara.

Destacamos de nuestras viviendas, no solo su inmejorable ubicación, sino también su amplitud y luminosidad, lo que unido a la óptima calidad de los materiales utilizados en su construcción hace que este edificio sea único y exclusivo en Vecindario.

Consta de viviendas de 2 y 3 dormitorios con cocinas amuebladas y equipadas con todos los electrodomésticos: placa vitrocerámica, horno, extractor, nevera, lavavajillas, y lavadora y secadora en la solana.

Precios desde 138.000 € que incluyen plaza de garaje y, en algunas modalidades, trasteros.

Contacte con nosotros en el propio edificio y visite nuestro piso piloto.

Oficina de ventas: C/ Víctor Jara nº 3; Tlfno: 928 75 77 93 o 928 31 66 54



\*NOTA: Foto real

## **EDIFICIO ALBENIZ**

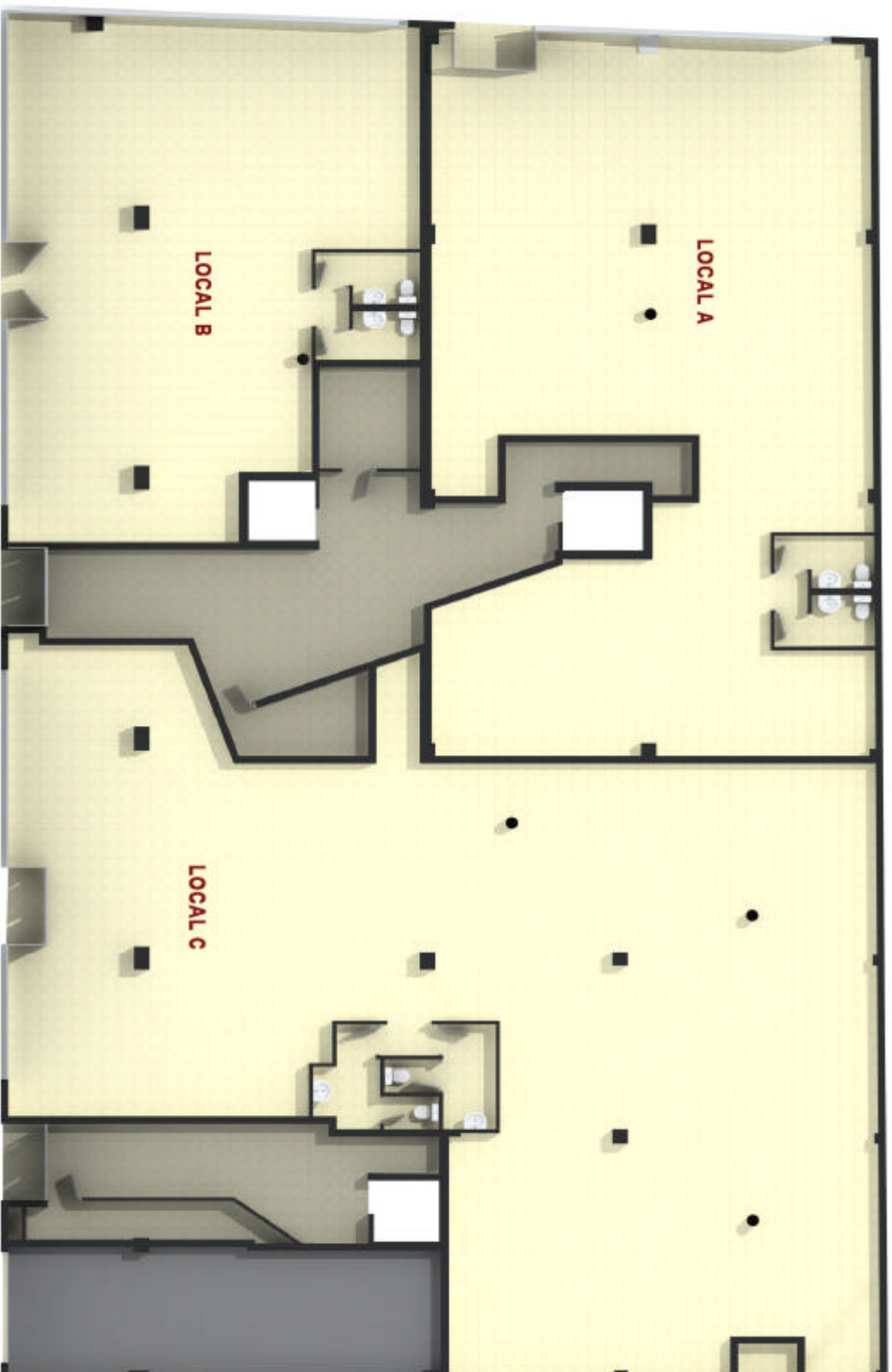
Edificio de reciente construcción ubicado en la mejor zona del centro de Vecindario, frente al Teatro Víctor Jara.

Características de los locales B y C:

- Sin barreras arquitectónicas
- Fachada totalmente terminada con carpintería anodizada acabado negro, vidrios blindados y cierres de seguridad en los accesos. Paños ciegos en fachadas revestidos con gres porcelanico negro.
- Alturas interiores de 3,50 mts.
- Dos aseos por local
- Patinillos de instalaciones de 1,25x0,70 hasta cubierta.
- Ubicación inmejorable, entre el centro comercial La Ciel, el Teatro Víctor Jara y el Centro Comercial Atlántico
- Aparcamientos públicos en el entorno

Oficina de ventas: C/ Víctor Jara esquina C/ Parque la Cerruda.  
Tlfnos: 928 75 77 93 o 928 31 66 54





## LOCALES

Superficie util	Sup.m <sup>2</sup>
Local A	199.40
Local B	132.41
Local C	302.55

SOCIEDAD INMOBILIARIA CANARIA, SA

SOLINCA

## SANTA LUCÍA DE TIRAJANA



Vista de la zona de Mercacentro, donde se hará la segunda fase del 'Plan Vecindario, paseo comercial' | VAIZA SOCORRO

## Vecindario hará más atractiva la zona de Mercacentro para impulsar su comercio abierto

■ El Ayuntamiento consensúa con los 70 empresarios y los representantes de los 11.000 vecinos las nuevas actuaciones

Antonio Quintana  
SANTA LUCÍA

El Ayuntamiento de Santa Lucía de Tirajana ha recibido una subvención de 25.000 euros para realizar un diagnóstico empresarial y un anteproyecto para realizar una gran actuación en el entorno de Mercacentro, que potencie el atractivo comercial que ya tiene la avenida de Canarias de Vecindario. Las concejalías de Comercio, Industria, Movilidad y Participación Ciudadana tienen previsto consensuar con los 70 empresarios de Mercacentro y con los representantes de los 11.200 vecinos de la zona, un proyecto de mejora de infraestructuras, que formarán parte de la segunda fase del *Plan Vecindario, paseo comercial*.

El concejal de Comercio e Industria de Santa Lucía, José Juan López Bolaños, indicó que se está realizando un análisis y diagnóstico de la amplia zona de Mercacentro, cuyas conclusiones formarán parte del anteproyecto para impulsar la actividad comercial. Entre las ideas que ya se barajan está la de hacer un gran aparcamiento subterráneo para más de 500 plazas -se espera que puedan ser unas 800-, una gran plaza y varias remodelaciones, entre las que se incluyen la del teatro Víctor Jara de Vecindario y la plaza de San Rafael, para disponer de un nuevo centro urbano.

Tal actuación, pendiente de consensuar con empresarios y colectivos vecinales, podría costar en torno a los 25 millones de euros. El plan supondría un nuevo impulso a la principal zona comercial abierta de Canarias, que incluye los cuatro kilóme-

tros de la avenida de Canarias y los comercios de las calles adyacentes.

Paralelamente, la mesa de contratación del Ayuntamiento de Santa Lucía fallará en los próximos días el concurso de las actuaciones de la primera fase del

### Diagnóstico empresarial

La Concejalía de Comercio e Industria de Santa Lucía realiza, desde hace cuatro semanas, el primer censo de empresas del municipio, ya que hasta ahora sólo había una base de datos en función de las altas de licencias. El concejal José Juan López indicó que "con el análisis y diagnóstico de la actividad empresarial se pretende realizar una gestión más eficiente de cara a dinamizar nuestro tejido empresarial mediante un plan según las necesidades del sector".

Gracias a un convenio con el Servicio Canario de Empleo, tres agentes censales, un procesador de datos y un economista ya han realizado el censo de mil empresas, mediante un cuestionario de 18 preguntas. La Concejalía de Comercio e Industria quiere detectar las carencias formativas, tecnológicas, de equipamiento, estructurales, horarios comerciales, y empleo entre otros, que facilite un plan de reactivación empresarial | A. Q.

*Plan Vecindario, paseo comercial* sobre movilidad y señalética. López Bolaños apuntó que tres empresas se disputan la ejecución de dicho proyecto, cuya licitación inicial asciende a más de 850.000 euros.

**ACCESOS.** El proyecto de movilidad y señalética de Vecindario incluye una mejora de los accesos desde la circunvalación baja hacia los 2.200 aparcamientos que están disponibles o haciéndose en las cercanías de la avenida de Canarias, como el Recinto Ferial o parque del parque de La Libertad, entre otros. Tales actuaciones han de estar culminadas antes de finalizar este año, ya que forman parte del plan de dinamización de las zonas comerciales abiertas, impulsado por el Cabildo de Gran Canaria y la Dirección General de Comercio del Gobierno de Canarias.

El *Plan Vecindario, paseo comercial*, cuya redacción costó 155.000 euros, está integrado en el Plan Estratégico de Santa Lucía 2008-2020, aprobado en el pasado mes de junio. Además de las actuaciones para la mejora de los accesos y del entorno de Mercacentro, el proyecto de dinamización contempla una tercera fase en la que se prevé una actuación principal en la misma avenida de Canarias.

Posteriormente, se continuará con otras fases en Doctoral, el Recinto Ferial y Cruce de Sardiná. "Todas las fases del *Plan Vecindario, paseo comercial* serán consensuadas con las asociaciones empresariales y los colectivos vecinales", reitera el concejal José Juan López.